



AMAZOVNI



Starlink YouTuber
Abstrato **Amazônia**
Floresta Tropical
Povos indígenas
Baseado na ^{Astronomia} **Operação Prato** ^{Podcast} **Amazon** ^{Suspense}
OVNIS ^{Mistério} ^{DNA} **Su-Krutau** ^{Energia} **Metalinguagem**
Juventude eterna ^{Verossímil}
Família ^{Inconsciente} ^{Concreto} ^{Mosquitos}
^{Baseado em fatos reais} ^{Enigmas} ^{Cosmos} **Google Brasil**
^{Malária} **Física Quântica**
Quebra-Cabeças
^{Umidade} **Extraterrestres** **Tempo**



APRESENTAÇÃO - O que é AMAZOVNI?

- Uma jornada de suspense e mistérios na Amazônia inspirada na maior teoria de conspiração ainda não explorada: a OPERAÇÃO PRATO.
- Uma saga de ficção científica de seis horas de duração estruturada em 3 atos distribuídos por 6 episódios de 52'.
- Ambientada em dois paralelos temporais, passado e presente.
- A história de Magno em 1977. Um militar, sua missão e uma conspiração: O esquadrão URUTAU-1.
- A história de Rachel em 2024. Uma mulher em busca de suas origens e verdadeira identidade.
- Personagens complexos, conflitos familiares, vingança.
- Extraterrestres, Ovnis, Orbs, DNA, Fenda Espaço-Tempo.
- Lendas: O índio Joel, a juventude eterna. Matinta Pereira. O Chupa-Chupa.
- Uma homenagem ao estilo de Spielberg, Coppola, Nolan, e Gardner.
- AMAZONVI, conecta a Amazônia e questões ambientais com ovnis.

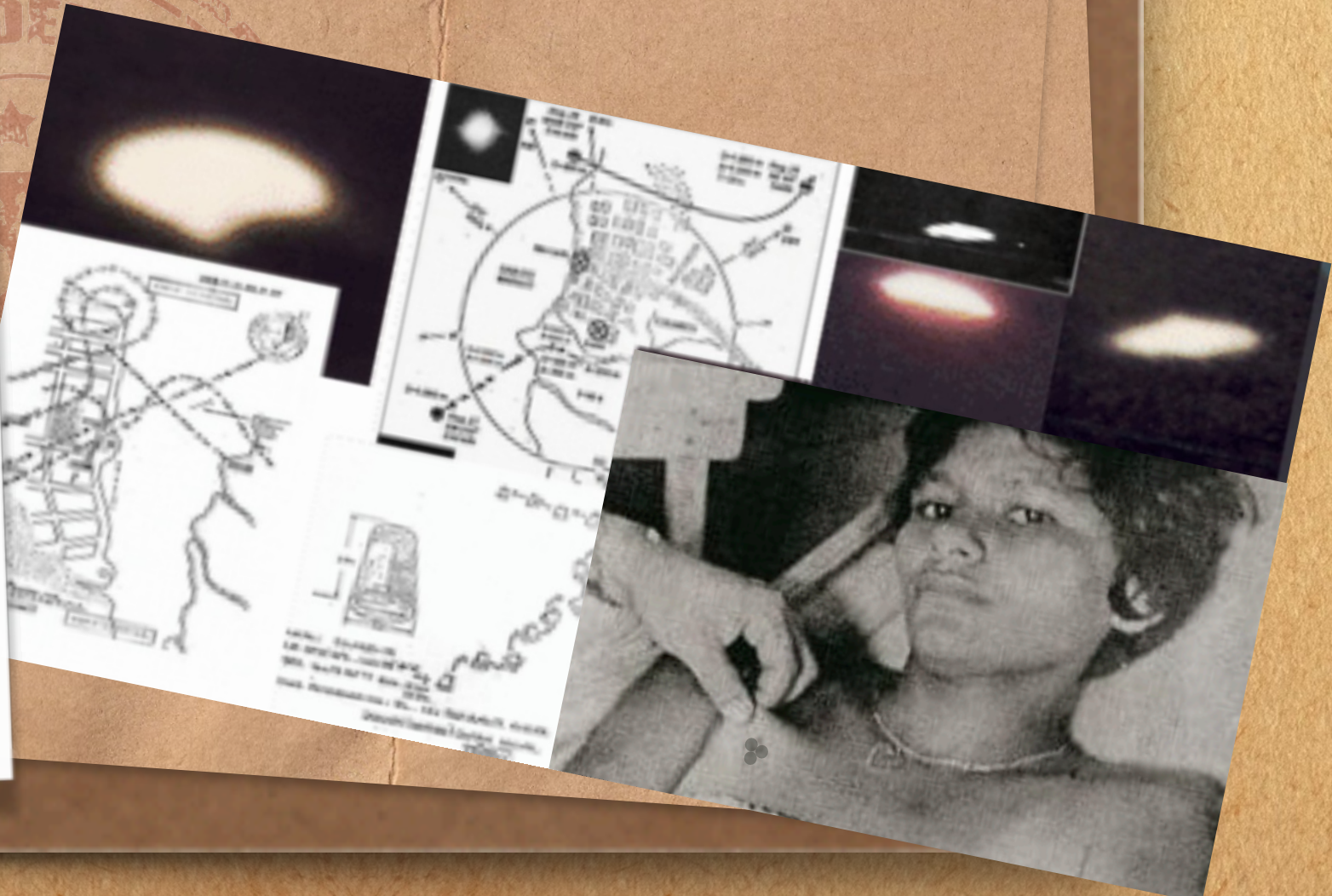
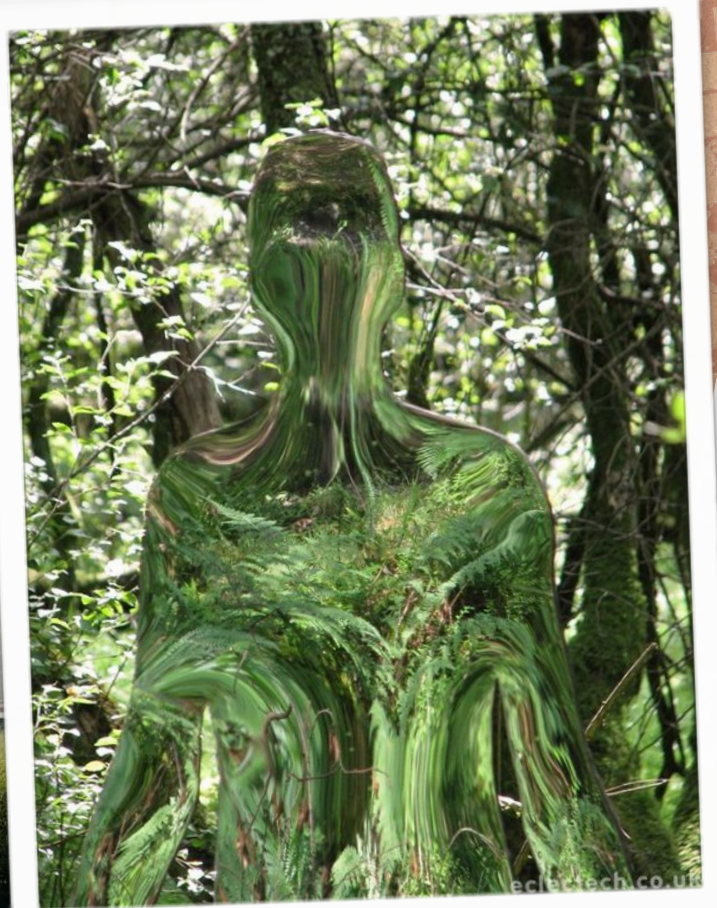


ESPECIAL - OPERAÇÃO PRATO

A maior missão militar para investigar OVNIs de que se tem notícia no mundo

Operação Prato foi uma operação militar realizada em 1977 para investigar OVNIs no Brasil. Liderada pelo então chefe do Estado-Maior do Exército, o general João de Deus, a operação foi considerada uma das maiores operações militares realizadas no Brasil. O objetivo principal da operação era investigar a presença de OVNIs no Brasil e estabelecer uma base de dados para futuras pesquisas.

“
 A operação Prato foi uma das maiores operações militares realizadas no Brasil. O objetivo principal da operação era investigar a presença de OVNIs no Brasil e estabelecer uma base de dados para futuras pesquisas. A operação foi liderada pelo então chefe do Estado-Maior do Exército, o general João de Deus, e contou com a participação de militares de diversas áreas, incluindo pilotos, engenheiros e técnicos. A operação foi considerada um sucesso, pois resultou na descoberta de vários OVNIs e na criação de uma base de dados que continua a ser utilizada até hoje.”





Objeto voador chupa sangue das vítimas

Habitantes dos municípios de Bragança, Augusto Corrêa e Vizeu, principalmente dos povoados, continuam sobressaltados com o estranho objeto voador que vem parecendo ali e que possui um farol incandescente que, segundo versão dos moradores, chupa o sangue das pessoas, provocando a morte. Duas vítimas já teriam sido registradas, mas nada existe oficialmente sobre a notícia.

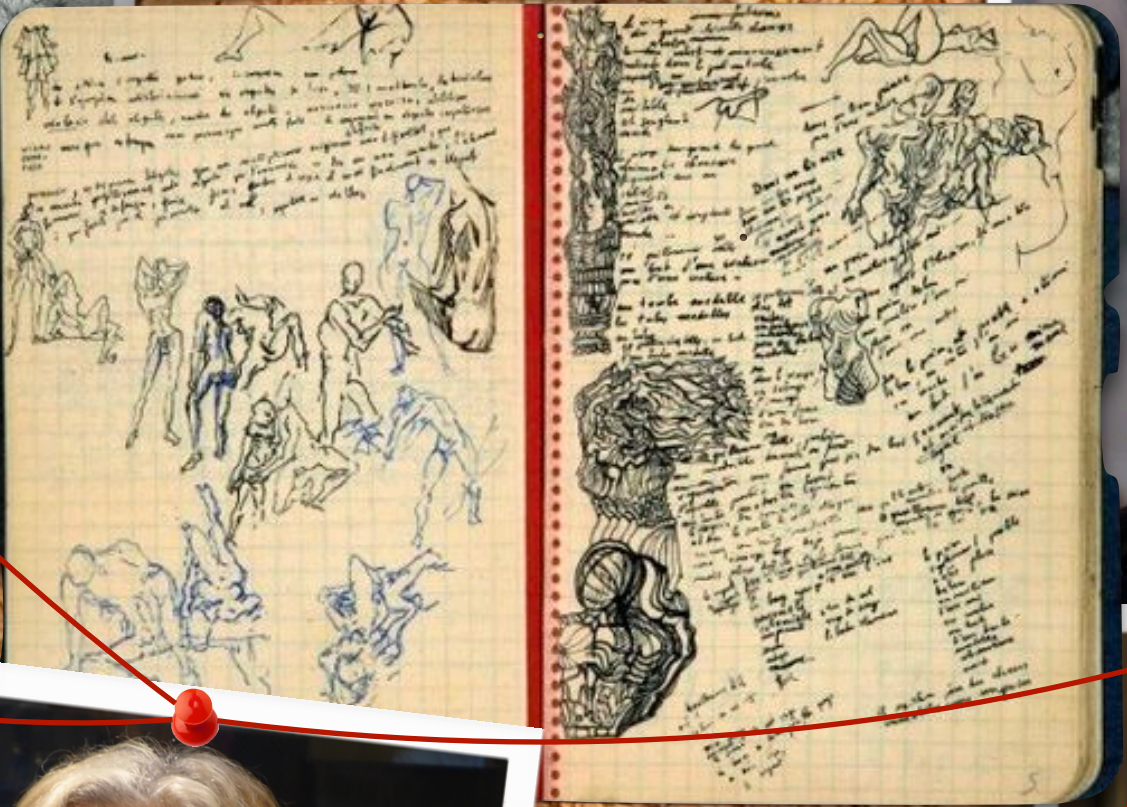
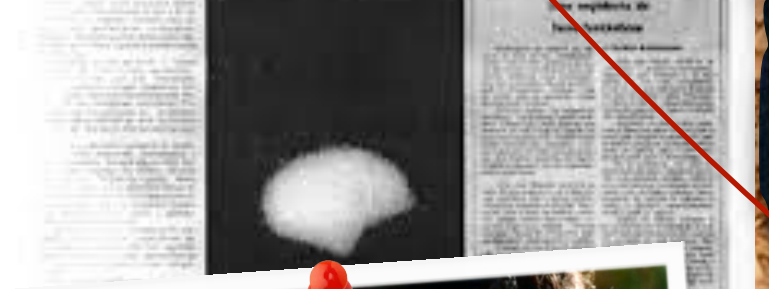
Por outro lado, confrades da Rádio Educadora de Bragança informavam ontem ao companheiro Nonato Cavalcante, da Super Rádio Marajoara que as versões a respeito do objeto são as mais descontraídas possíveis, inclusive que o mesmo estaria ligado a uma mulher francesa que teria adquirido a ilha no município de Augusto Corrêa. Após comprar a ilha, a francesa teria expulsado todos os seus moradores, não se sabendo o destino que os mesmos tomaram ou se foram mortos.

Outras informações dizem que embora vivendo sozinha na ilha em Augusto Corrêa, a mulher já teria sido vista comprando diariamente no município de Bragança 15 arrobas de peixe que seria a alimentação dos seres do estranho objeto. Essa versão, surgiu ontem em Bragança, será investigada minuciosamente, podendo as autoridades chegarem à origem do objeto desconhecido. Vai ser tentada também a localização da francesa.

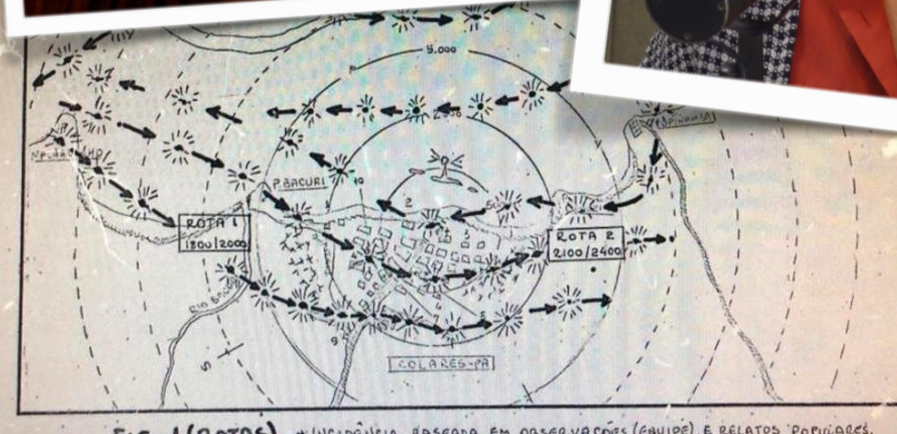
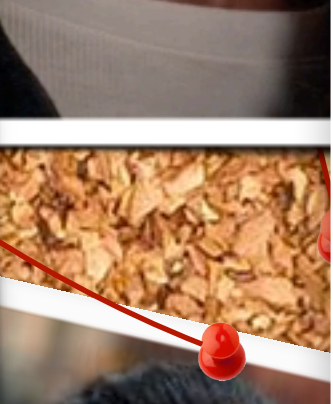
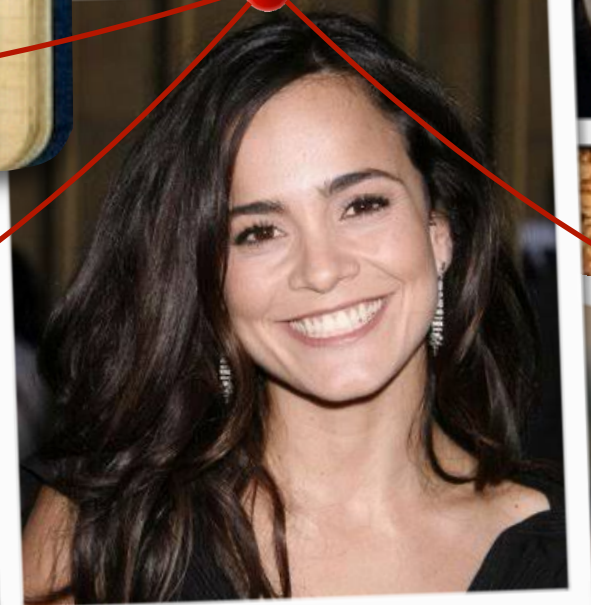
Várias pessoas afirmam que o objeto é visto freqüentemente sobrevoando praias de Bragança, aparecendo com menos frequência em praias de Augusto Corrêa e Vizeu. Determinadas ocasiões o aparelho fica parado no ar, sugando o sangue de suas vítimas. Quanto as duas mortes que já teriam ocorrido, tudo pode ficar esclarecido no dia de hoje.

Por outro lado, espera-se hoje uma comunicação oficial as autoridades de nossa capital, feita pelo prefeito de Bragança ou mesmo pelo delegado Arlindo Dourado.

O ESTADO DO PARA ROTA DOS DISCOS-VOADORES



Sawmill at rd. Polo 1929



AMAZOVINI E A OPERAÇÃO PRATO

Inspirado em uma das conspirações mais conhecidas de nosso país e ainda inexplorada: A OPERAÇÃO PRATO, AMAZOVNI é uma obra fictícia que investiga os eventos do passado e como eles reverberam no presente, criando uma visão contemporânea para entender fenômenos que desafiam as explicações convencionais.

A OPERAÇÃO PRATO foi uma ação militar conduzida pela Força Aérea Brasileira (FAB) na década de 1970, com o objetivo de investigar relatos de avistamentos de OVNI's (Objetos Voadores Não Identificados) na região do Pará, no norte do Brasil. A operação ocorreu principalmente entre 1977 e 1978.

O nome "PRATO" faz referência a "pratos voadores", termo utilizado na época para descrever objetos voadores não identificados, popularmente conhecidos como discos voadores. A região do Pará, especificamente a cidade de Colares, foi escolhida como foco da investigação devido à alta incidência de relatos de avistamentos, desaparecimentos e fenômenos inexplicáveis.

Durante a OPERAÇÃO PRATO, a FAB enviou uma equipe de militares, incluindo oficiais, médicos e técnicos, para coletar informações sobre os fenômenos observados. Relatos indicavam luzes misteriosas nos céus, feixes de luz que atingiam as pessoas e causavam queimaduras deixando estranhas marcas, como de gado marcado.

Os resultados oficiais da operação são parcialmente conhecidos, pois grande parte dos documentos relacionados permanece classificada. Algumas informações foram liberadas décadas depois, indicando que a FAB registrou oficialmente a ocorrência de fenômenos aéreos não identificados na região, mas teorias de conspiração indicam outros desdobramentos, como o desaparecimento de um militar chave.

A OPERAÇÃO PRATO é frequentemente citada em discussões sobre avistamentos de OVNI's e fenômenos paranormais no Brasil, sendo considerada uma das investigações oficiais mais significativas sobre o tema no país, inclusive com participação do Governo Americano e a NASA.

AMAZOVNI é uma saga de suspense e ficção científica de aproximadamente seis horas de duração que transita por dois paralelos temporais acompanhando o militar responsável pela missão em 1977 e uma repórter fotográfica que em 2024 refaz seus passos. A série mergulha no sobrenatural, mas destaca também outro tipo de suspense, o do tipo humano, com teorias de conspiração, conflitos familiares, violência, loucura, juventude eterna, obsessão e morte.

O título "AMAZOVNI" traduz a fusão entre "Amazônia" e "OVNI", refletindo a natureza regionalizada do projeto, questões ambientais, uma poderosa fonte de energia e sua associação com a presença de OVNI's na região, proporcionando uma identidade que atravessa fronteiras.

Dentro da trama de AMAZOVNI, os protagonistas enfrentam desafios internos e externos em dois paralelos temporais, no passado e no presente, enquanto tentam decifrar o desconhecido, revelando gradualmente a interconexão entre a OPERAÇÃO PRATO e os eventos contemporâneos que ameaçam desvendar segredos profundos do passado escondidos na floresta.

AMAZOVNI é uma homenagem aos estilos de Spielberg e Coppola, combinados com a narrativa cinematográfica moderna de Nolan e Gardner. O projeto convida o público a explorar o desconhecido, desvendar segredos e imergir em uma jornada repleta de enigmas na vastidão da Amazônia.

Com estilo visual enérgico, criativo e cinematográfico, enquadramentos ousados, a cinematografia será sombria e constantemente em movimento. O ritmo será rápido como a edição no tempo da narrativa e com incríveis efeitos visuais em CGI. AMAZOVNI se passa majoritariamente na selva Amazônica em duas épocas distintas. Para adicionar um fator nostálgico e, ao mesmo tempo, contemporâneo, a série apresentará muitos detalhes das épocas em simetria entre o passado e o presente: veículos, vestimentas, costumes, notícias no rádio, tecnologia analógica x digital, redes sociais, trilha sonora com clássicos transmitidos pelo rádio, TVs e smartphones. (Com menções ao Starlink, Google, Amazon entre outros).

Com trilha sonora original, a série terá uma assinatura musical marcante, como em "Tubarão", "Encontro Imediatos do 3º Grau" e "The X-Files", para mencionar alguns, e será tão memorável quanto.

PERSONAGENS PRINCIPAIS / NÚCLEO RACHEL

2024

RACHEL

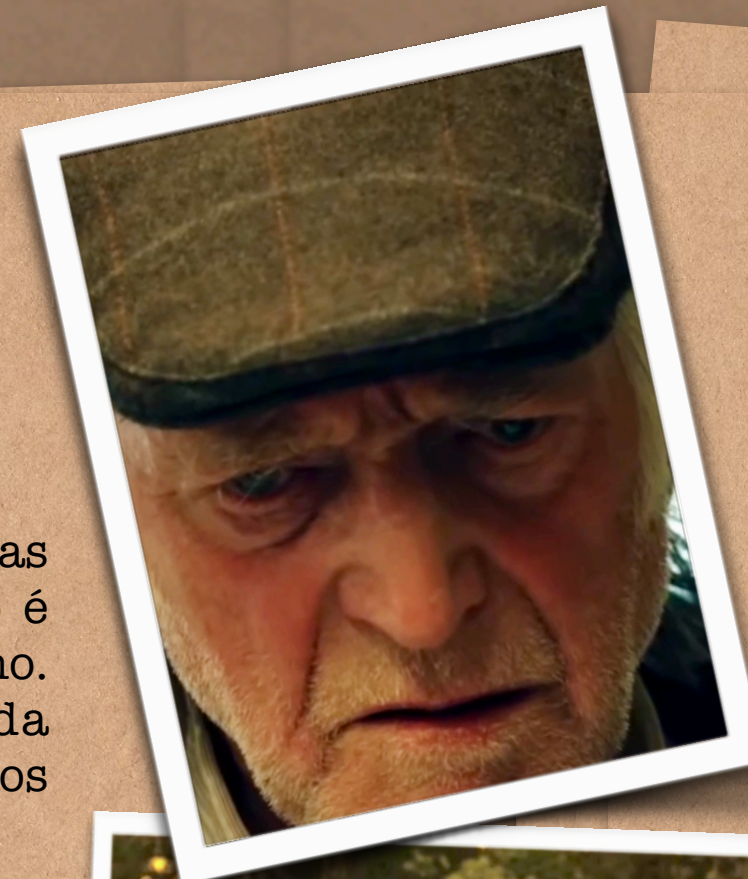
Rachel, 25, é uma jovem repórter fotográfica. Seu fascínio por temas sobrenaturais, física quântica e outras ciências da natureza não é apenas uma escolha profissional, mas uma herança sutil de Magno. Uma descoberta sobre seu DNA desencadeia uma jornada emocionante para descobrir sua verdadeira identidade os mistérios ocultos na selva amazônica.

IRENE

Irene Gronchi, 65, ufóloga e YouTuber. Desde a adolescência, seu fascínio por OVNIIs foi desencadeado pela abdução de seu pai. Esta experiência traumática se tornou o disparo para sua busca incessante pela verdade do que existe além do cosmo. Ela enfrenta uma doença terminal. Essa urgência e intensidade traz para adiciona uma camada emocional e dramática a narrativa.

SHEN

Shen Wei, 38, cientista da ChinaSTAR. Recluso e tímido, desempenha um papel vital na expedição "AMAZOVNI" com sua expertise em física quântica. Junta-se a Rachel e Irene na jornada para desvendar os enigmas do diário de Magno e ter a oportunidade de explorar as fronteiras do conhecimento científico incluindo o Orb responsável por uma fenda de espaço-tempo. Sua participação na expedição que busca a "Nascente", revela sentimentos nunca antes experimentados.



PERSONAGENS PRINCIPAIS / NÚCLEO MAGNO

MAGNO (1977/2024)

1977: Magno, cético a princípio, sofre um processo de profunda transformação sua missão se torna uma obsessão. Seu instinto de sobrevivência governa suas ações, sendo capaz de reagir rapidamente a ameaças potenciais.

2024: O trauma do passado se traduz desde momentos de introspecção profunda e melancolia até episódios de fúria e explosões emocionais. Demonstra sinais de estresse evidenciados por hipervigilância, reações intensas a estímulos repentinos e, ocasionalmente, pesadelos.

SARAH (1977/2024)

A doutora Sarah é o grande amor de Magno, desde a missão em 1977. Em 2024, Sarah é testemunha e guardiã das cicatrizes, tanto físicas quanto mentais do marido e lida com paciência e compreensão as camadas mais complexas do trauma que afetou Magno e Morena adicionando uma camada rica e emocional à narrativa.

MORENA (1977/2024)

Adotada por Magno e Sarah, manifesta através de uma estranha conexão telepática com os extraterrestres, acentuada por eventos astronômicos. Essa habilidade, que ela odeia, foi causada por mutações genéticas após o encontro imediato de 3º grau que testemunhou. Sofre de constantes dores de cabeça e se irrita com facilidade.



PERSONAGENS COADJUVANTES

JOEL

Joel personifica a diversidade da Amazônia, incorpora a autenticidade de sua herança e se destaca por sua forte conexão espiritual com a natureza. A comunicação verbal com o esquadrão é rara, ele é mais um observador e sente a desarmonia do esquadrão.

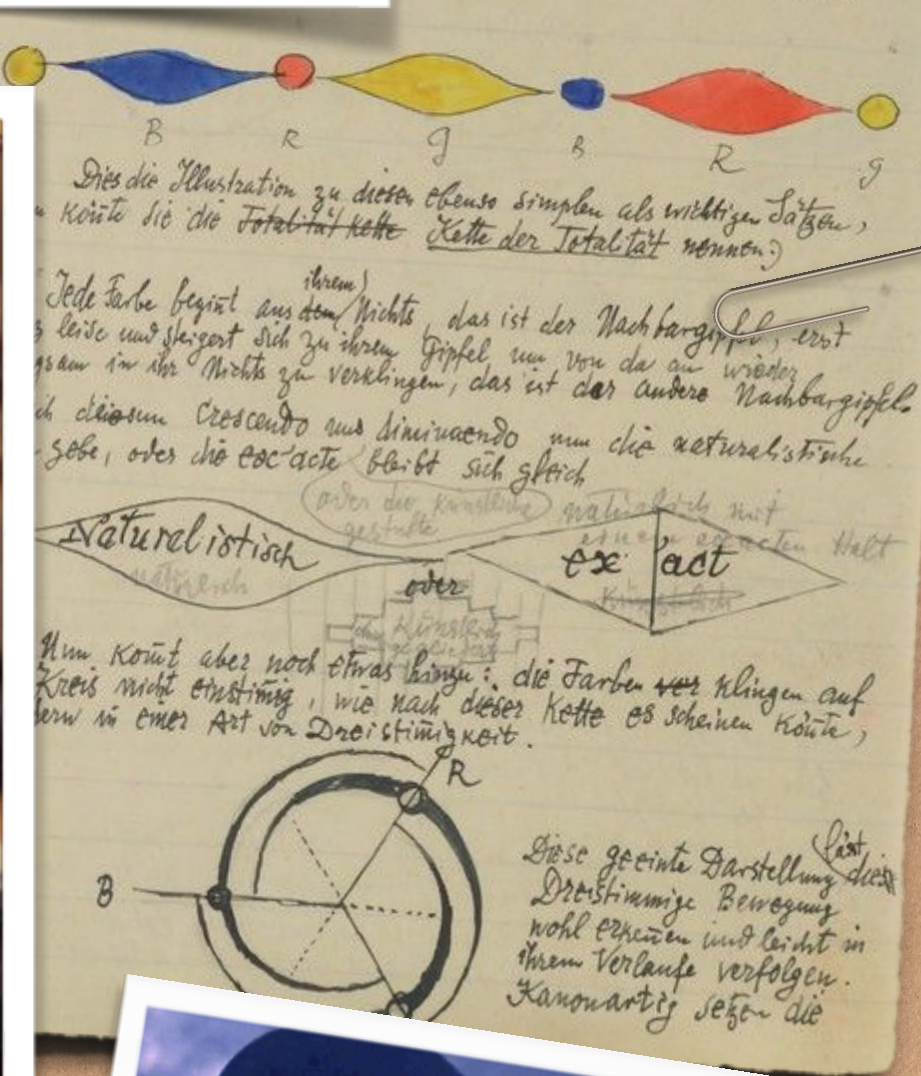
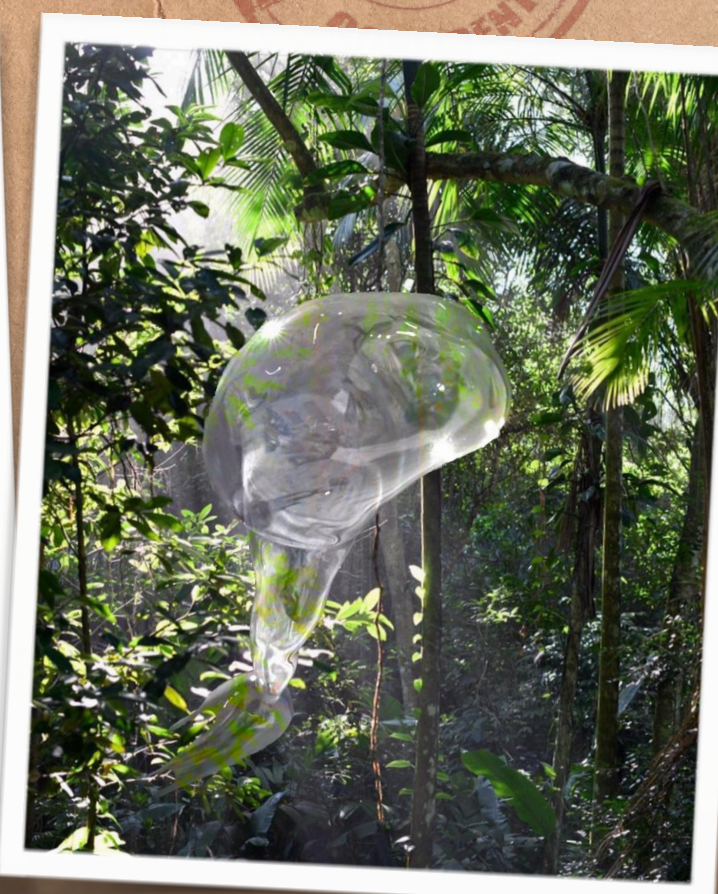
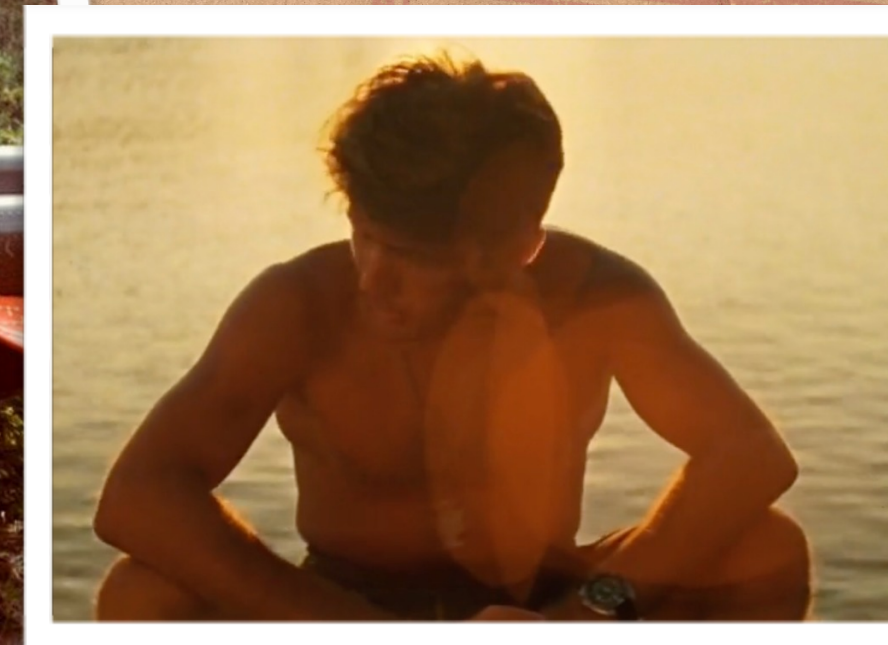
TÚLIO (1977/2024)

Túlio utiliza sua posição para sabotar a operação visando desestabilizar a confiança do esquadrão no comandante. Túlio carrega uma agenda secreta e oposta aos objetivos de Magno.

OS EXTRATERRESTRES

Nossos seres extraterrestres são extraordinários, eles desafiam as noções convencionais da forma humana.

Estes seres se manifestam como uma fonte de luz e a inspiração vem de formas etéreas como orbes ou águas-vivas, algo com uma textura transparente de clara de ovo que assume qualquer forma, animal ou vegetal, combinada com uma manifestação de pura luz.



CONFIDENTIAL

TOP SECRET
CONFIDENTIAL

POTENCIAL DA SÉRIE

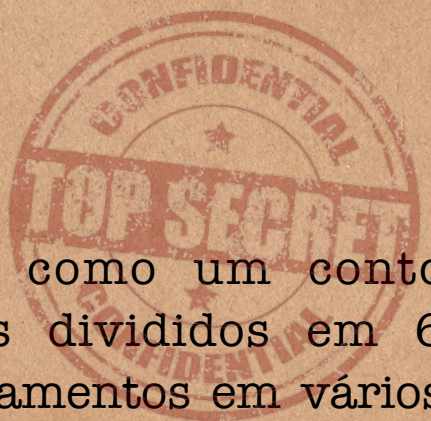
Embora AMAZOVNI tenha sido concebido como um conto independente de aproximadamente 6 horas divididos em 6 episódios, a história pode avançar com desdobramentos em vários caminhos.

Uma sequência hipotética seria Rachel e Shen se transformarem em investigadores de eventos sobrenaturais ligados aos extraterrestres ou uma ferramenta para promover a construção de um planeta mais atento a natureza.

DESDOBRAMENTOS DIGITAIS

METALINGUAGEM: Podcast, Instagram, Tik Tok e Youtube.

ARG: Caça ao tesouro, baseado na busca da Rachel.



PLAYERS

HBO
NETFLIX
PRIME VIDEO
GLOBOPLAY
DISNEY
PARAMOUNT +
STAR+

MODELOS DE NEGÓCIO

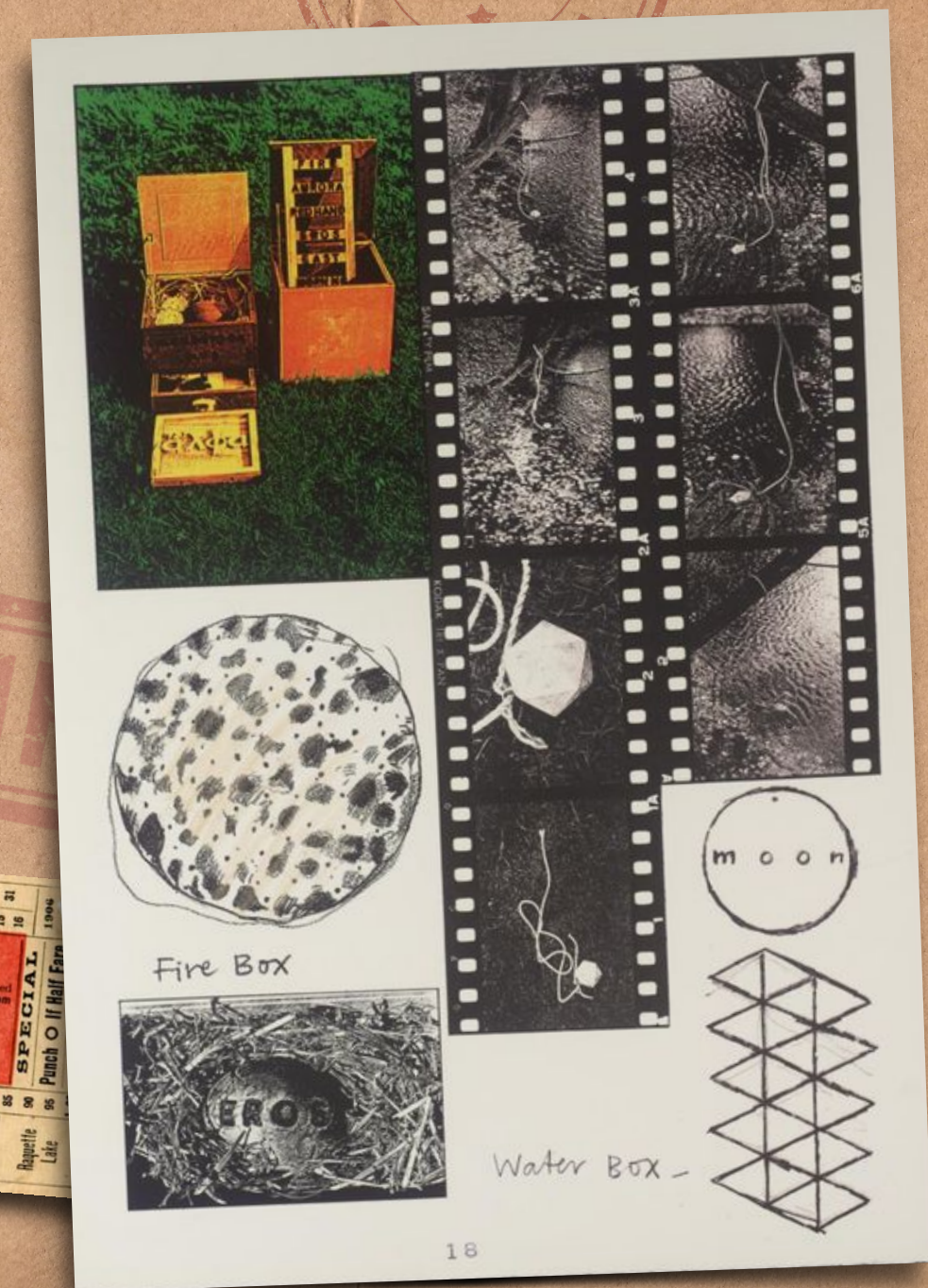
Opção - Licenciamento da ideia
Buyout 100%
Co-produção
Distribuição

VALORES ESTIMADOS

Budget split
Pré-produção: 20%
Produção: 40%
Pós-produção: 40%

US\$ por episódio

TOTAL: US\$



EQUIPE CHAVE

Criação e Direção Artística: André Schultz

Andre Schultz, diretor, produtor, roteirista, artista plástico, trabalhou na Rede Globo de Televisão no Brasil como diretor por quase 30 anos, dirigindo novelas e programas. Morando nos EUA desde 2009, onde criou sua produtora a DATA PICTURES LLC, vem desenvolvendo trabalhos em parceria com diversos músicos como Nelson Angelo, Mu Carvalho, Toninho Horta entre outros. Foi indicado ao prêmio EMMY, além de ter dois trabalhos vencedores do GRAMMY, João Donato "Sambolero" e Ivan Lins "Cantando Histórias".

Produção Executiva / Criativa: Eduardo Xocante de Barros

Iniciou nos estúdios da RCA, onde estagiou no álbum "Realce" de Gilberto Gil. Foi contratado pela TV Globo como Sonoplasta, transitou por diversas áreas e se destacou-se como editor e diretor de programas e novelas como: "Mais Você", "Vídeo Show", "Big Brother", "The Voice Brasil", "The Voice Kids", "Programa Estrelas", "Zero 1", "É de Casa", "Só Toca Top", "No Limite", "Mestre do Sabor" e "Caldeirão do Mion", além de eventos como Rock in Rio, Lollapalooza e Alok. Acumulou experiência como Diretor de RTVC na agência de publicidade Salles Interamericana, TV Cultura em programas como o Castelo Rá-Tim-Bum, e contribuiu em aberturas de programas no SBT e na implantação da MTV Brasil. Trabalhou na França e nos EUA, sendo reconhecido como um dos 10 diretores mais criativos pela Latin Spots London, Columnists Awards, New York Festival, Advertising Festival em Paris e Publicidades na Argentina. Atualmente desenvolve projetos sempre empreendendo excelência na expressão visual e narrativa.

Co- Criação e Roteiro: "MC" FERNANDES

Roteirista, diretor de cena, fotógrafo e editor, se destaca nos mais variados formatos: videoclipes, comerciais, programas de TV, shows musicais, premiações e transmissões ao vivo. Cursou SVA, NY e o NYFA. Ganhador do Billboard MVA, com clipe de Queen Latifah. Apontado pela video revista SHOTS como um dos expoentes de sua geração, foi vencedor do London Intl Ad Awards com o promo "The Auction" para a MTV Intl, e também criou e dirigiu o promo "Rupture", curta vencedor do Film Crash de NY. Como criador de conteúdos, programação e direção artística, tem passagens pelos Disney Channel, Nickelodeon, Band, TV Cultura e TV Rá-Tim-Bum. Colaborou com sucessos de crítica e audiência para os canais PBS, Discovery Kids, Multishow, entre outros. Hoje atua como produtor criativo e diretor artístico dos IRMÃOS DE CRIAÇÃO desenvolvendo e formatando projetos, séries e iniciativas educativas para plataformas digitais.



Produtora Associada: Uta Schwietzer

Representante do Shanghai International Film Festival no Brasil e Consultora de Programa Latino- Americano. Curadora da Mostra de Filmes Brasileiros no Festival de Shanghai desde a primeira edição. Representante na América Latina do Shanghai TV Festival. Membro fundadora da Federação das Câmaras de Negócios da América Latina, Caribe e China - FENLACC. Representante do grupo chinês NewIpicture- NIP, na América Latina de conteúdos para o mercado chinês. Como Vice-Presidente e membro fundadora da Câmara de Comércio e Indústria Brasil China ajudou a desenvolver as relações bilaterais Brasil-China. Atuou como Coordenadora Geral do Departamento de Assuntos Culturais, Esportivos, Tecnológicos e de Entretenimento da Câmara e Vice-Presidente e Coordenadora da Câmara de Arbitragem e Mediação da Câmara Brasil- China em cooperação com a Comissão Internacional de Arbitragem Econômica e Comercial da China - CIETAC. Atuou como executiva da Deutsche Lufthansa AG no Brasil - Diretoria Adm. e Financeira até 2002.

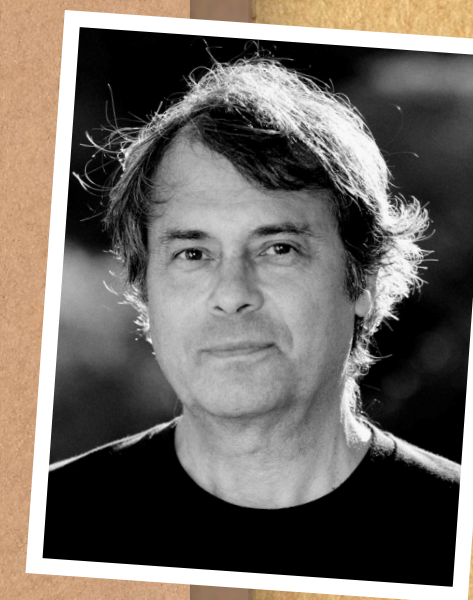


Produtor Associado e Supervisor de Efeitos Especiais: Mauro Silva

Iniciou sua carreira audiovisual atuando como desenhista, pintor cênico e projetista de cenários em filmes e no teatro. Na década de 90 abriu a empresa Tal Animações, pela qual produziu filmes de animação com ferramentas de computação gráfica. A partir dos anos 2000 fez carreira na Tv Globo como produtor e supervisor de efeitos visuais durante 20 anos, com inúmeros produtos de sucesso entre shows e dramaturgia. Sua equipe recebeu 3 vezes o prêmio interno de melhores efeitos visuais do ano com 5 produtos premiados internacionalmente. Durante todo esse período a Tal animações continuou em operação e Mauro pode realizar como diretor de arte e videoartista, diversos projetos entre filmes e documentários. Atualmente tem alternado suas expertises como supervisor de efeitos visuais, compositor, ilustrador e motion designer em mini séries , longa metragens e documentários.

Produtor Musical Associado - Mu Carvalho

Composer, pianist, arranger and producer, Mu debuted in the artistic career at 16 in the group Semente. In 1974, he became a member of Jorge Ben's Banda do Ze Pretinho. In the next year, the group that would be known as A Cor Do Som (Mu, his brother Dadi, Gustavo, and Armandinho) was Moraes Moreira's support band and recorded his first album. His first solo album was the LP Meu Continente Encontrado (1985), was produced by Egberto Gismonti. Also a producer, Mu received a 15-diamond CD for his work for the collection Biblia Sagrada, which sold over 20 million copies. In 1990, he toured with Legião Urbana through Brazil, also participating in the group's live recorded album Musica Para Acampamento. Mu also produced the album "Erasmus Carlos Convida 2" with special guests artists like Djavan, Marisa Monte, Chico Buarque and Milton Nascimento, released in may, 2007. Nowa days, Mu works for Globo TV Network since 1994 writing music for successful soap operas and mini-series, and has been developing personal works at his own studio.





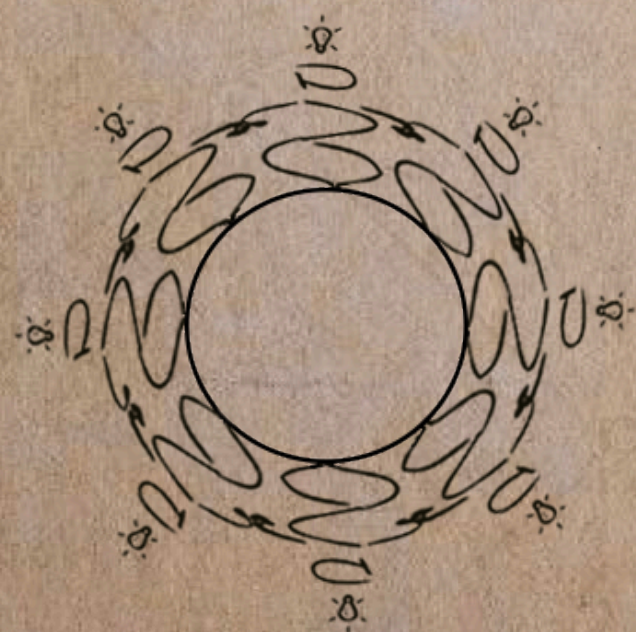
CRIAÇÃO E ROTEIRO: MC Fernandes

FORMATAÇÃO

IRMÃOS DE CRIAÇÃO

MC Fernandes, Conrado Zanotto, Bárbara Silveira, Hugo Bim

AMAZOVNI



IRMÃOS de CRIAÇÃO